

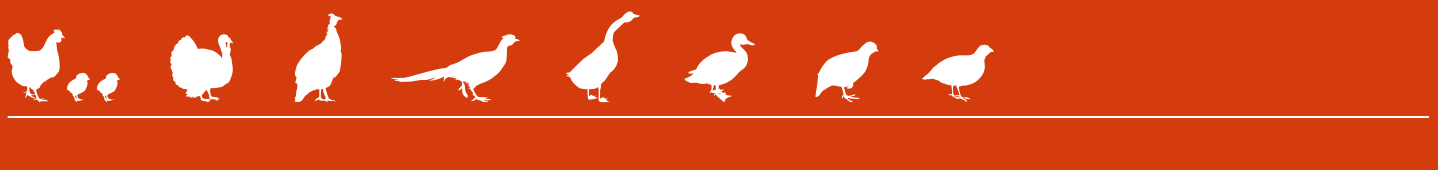


NOVITAL

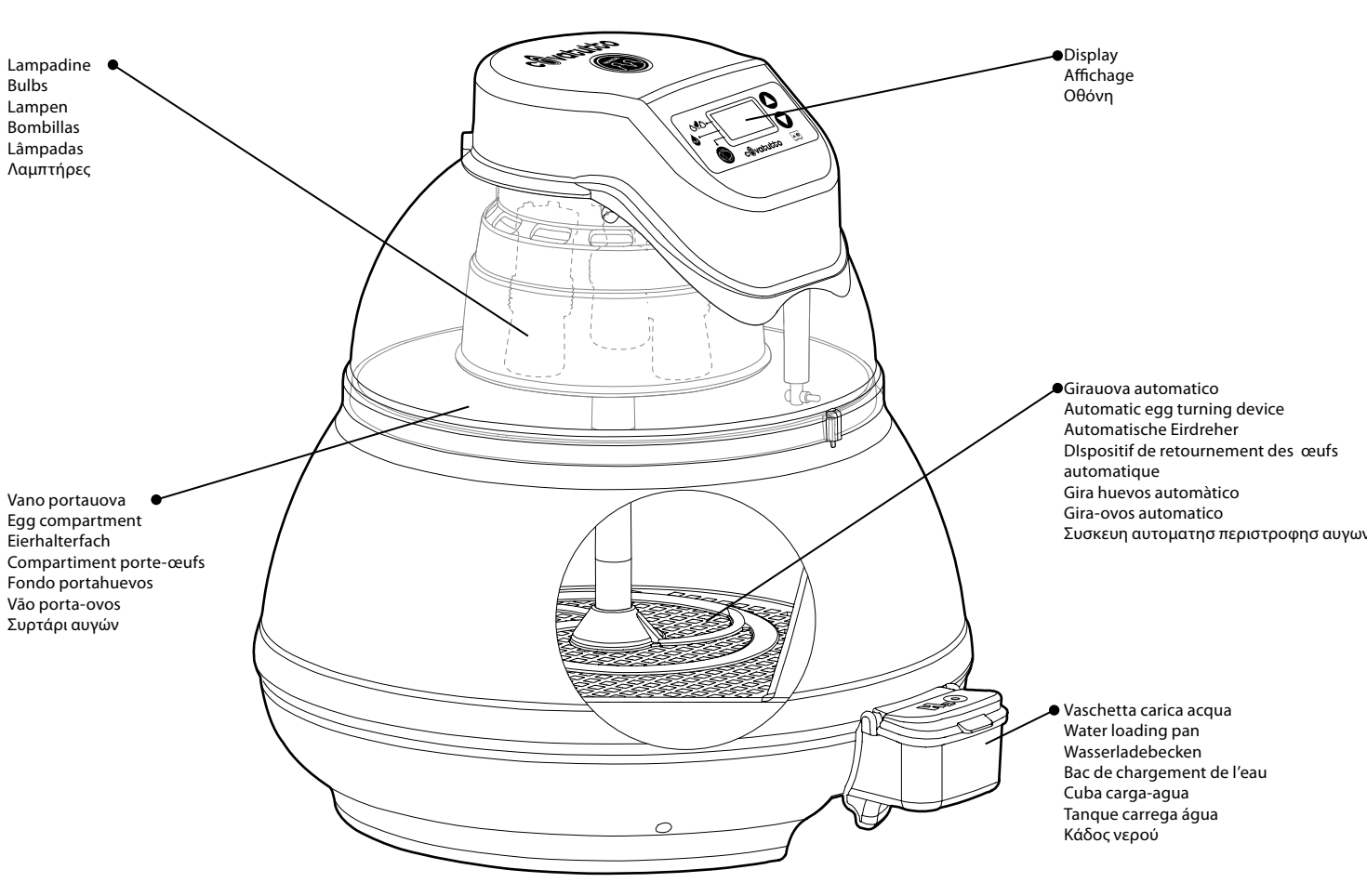
INCUBATRICE DIGITALE / DIGITAL INCUBATOR / BRUTAPPARAT DIGITAL / COUVEUSE DIGITAL / INCUBADORA DIGITAL / CHOCADORA DIGITAL / DIGITALINEN HAUTOMAKONE / DIGITAL ÄGGKLÄCKNINGSMASKIN

covattutto 16L Digitale

POSTER ISTRUZIONI D'USO / USER INSTRUCTION POSTER / BEDIENUNGSANLEITUNG / POSTER CONSELS D'UTILISATION / INSTRUCCIONES DE USO / POSTER DE INSTRUÇÕES DE USO / ПОСТЕР МЕ ОАІНТЕХ XPHEEIT



Componenti / Components / Bauteile / Composants / Componentes / Componentes / Εξαρτήματα



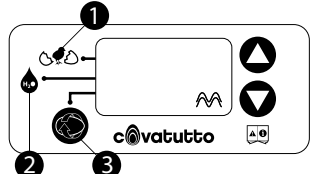
Covattutto 16L digitale - Descrizione passaggi illustrati / Description of the shown steps / Beschreibung der dargestellten Schritte / Description des passages illustrés

IT

- Togliere l'incubatrice dall'imballo.
- Montare gli accessori in dotazione, sollevare la cupola (fig. a), montare il girauova automatico (fig. b - c - d), posizionare l'innesto (x) in modo tale che si inserisca nella propria sede (y) (fig. e), riposizionare la cupola in modo tale che l'incavo presente sulla cupola (g) combaci perfettamente con la linguetta (h) presente sul mobile (fig. f).
- Versare acqua tiepida riempiendo la vaschetta (l). Ricordare di effettuare l'operazione ogni 2 giorni circa o comunque all'occorrenza.
- Collegare la spina alla presa di rete con l'incubatrice chiusa e priva di uova ed impostare il display.

Impostazioni di default
L'incubatrice esce dalla fase di produzione già predisposta per incubare uova di gallina e comune pollame. Di conseguenza alla prima accensione la macchina si regola automaticamente per raggiungere e mantenere costante una temperatura di 37,8°C (100°F).

Sul display dell'incubatrice compaiono 3 piccoli led di forma triangolare a cui corrispondono le relative icone esplicative. Questi led hanno funzione di avviso:
- icona nr.1: giorno della schiusa ricadente il momento in cui è necessario predisporre l'incubatrice alla fase di schiusa.
- icona nr.2: ricordare di aggiungere acqua nelle vaschette
- icona nr.3: pulsante di attivazione/spengimento girauova automatico.



Set up della macchina
È possibile modificare le impostazioni predefinite (impostazioni di default) dopo aver inserito la spina nella presa di rete e dopo che sia stato visualizzato sul display il modello dell'incubatrice (C16). nei successivi 5 secondi (e non oltre) premere contemporaneamente il tasto **F01** ed il tasto **F02**. Il display mostrerà **F01** che corrisponde alla prima "funzione" da impostare. Premendo ripetutamente il tasto **F01** è possibile scorrere il menù e visualizzare le altre funzioni disponibili.

Le funzioni disponibili:
F01 - Visualizza l'unità di misura della temperatura (gradi C o gradi F) impostata. Con il tasto **F02** è possibile visualizzare la temperatura impostata per la precedente incubata.
F02 - Una volta selezionata la funzione e premendo il tasto **F01** è possibile attivare o disattivare il led corrispondente all'icona 2 (controllo del livello dell'acqua).

Una volta inserite tutte le impostazioni, per uscire dalla fase di set up, attendere 5 secondi prima di premere qualsiasi altro tasto. Gli ultimi dati inseriti verranno memorizzati dalla macchina e se non modificati, risulteranno essere le nuove impostazioni di default al successivo utilizzo.

Accensione della macchina
L'accensione dell'apparecchio si articola in quattro fasi:
- fase 1: test del display: tutti i digitis si accendono per circa 1 secondo
- fase 2: sul display viene visualizzato per circa 2 secondi il modello della macchina (C16)
- fase 3: sul display appare per circa 2 secondi la temperatura impostata (relativa all'ultima incubata effettuata)
- fase 4: macchina in funzione. Sul display appare la temperatura, che aumenterà fino a raggiungere la temperatura impostata.

Durante questa fase il simbolo relativo al riscaldamento **F01** comincerà a lampeggiare (e continuerà a lampeggiare per tutta la durata dell'incubata).

Visualizzazione e modifica della temperatura
La temperatura necessaria alla specie che si vuole incubare può essere impostata solo quando la macchina è in funzione, seguendo attentamente le indicazioni sotto elencate:
- premendo il tasto **F01** è possibile visualizzare la temperatura impostata per la precedente incubata.
- tenendo premuto per alcuni secondi lo stesso tasto **F01** le cifre che indicano la temperatura cominceranno a lampeggiare: a questo punto sarà possibile aumentare il valore della temperatura premendo il tasto **F01**, oppure diminuirlo premendo il tasto **F02**. È possibile impostare la temperatura da 25°C a 40°C (77°F - 104°F).

Per uscire da questa fase, attendere oltre 4 secondi prima di premere qualsiasi tasto.

Visualizzazione e impostazione dei giorni necessari all'incubazione
Il numero di giorni necessari secondo la specie da incubare può essere impostato solo quando la macchina è in funzione, seguendo attentamente le indicazioni sotto elencate:
- premendo il tasto **F01** è possibile visualizzare il numero di giorni impostati per la precedente incubata
- tenendo premuto per alcuni secondi lo stesso tasto **F01** le cifre che indicano il numero di giorni cominceranno a lampeggiare: a questo punto sarà possibile aumentare o diminuire il numero di giorni premendo il tasto **F01**, oppure diminuirlo premendo il tasto **F02**.

È possibile inserire la durata fino ad un massimo di 40 giorni.
Per uscire da questa fase attendere oltre 4 secondi prima di premere qualsiasi tasto. In ogni caso è possibile visualizzare in qualsiasi momento il numero di giorni mancanti premendo il tasto **F01**.

Spiegazione dei simboli
Led corrispondente all'icona nr.1: si accende 3 giorni prima della schiusa. A questo punto procedere alle operazioni correlate alla schiusa. Il led lampeggia quando il contatore dei giorni indica 0.
Led corrispondente all'icona nr.2: questo led si accende una volta ogni 2 giorni per ricordare di aggiungere acqua alle vaschette. Una volta effettuata questa operazione, premere uno dei due tasti **F01** o **F02** per spegnere il led e predisporlo alla successiva accensione.
Led corrispondente all'icona nr.3: questo led appare una volta che il girauova è attivato (per disattivarlo sarà sufficiente premere l'apposito tasto); tre giorni prima della schiusa il girauova verrà disattivato automaticamente.

7 Attendere fino a quando le lampadine iniziano a funzionare ad intermittenza indicando che la temperatura interna inizia a stabilizzarsi (display segnala 37,8°C o 100°F).

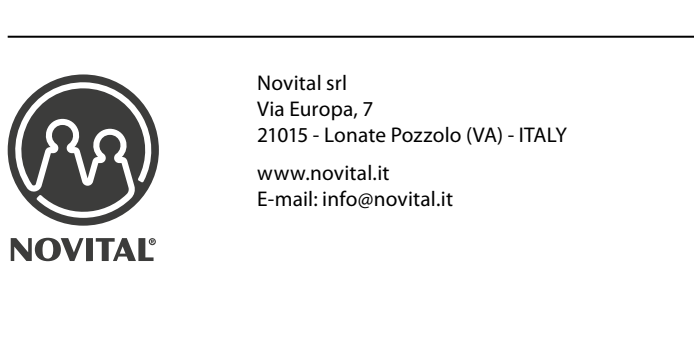
8 Depositare le uova nell'apposito vano portauova (vedi Tabella tipologie uova): se non si dispone di una quantità sufficiente di uova per poter riempire il vano portauova, queste, dovranno essere distribuite sul piano stesso senza concentrarle al centro o ai lati in modo da bilanciare la circolazione dell'aria. Richiudere l'incubatrice posizionando nella propria sede il coperchio. Il girauova automatico provvederà a ruotare le uova ogni due ore per circa 1 minuto. Si consiglia, a partire dal 10° giorno, di far areare l'incubatrice sollevando la calotta per circa 30 secondi ogni due giorni circa.

N.B. prima di aprire l'incubatrice, per qualunque motivo, si deve sempre scollegare la spina dalla presa di rete per evitare sbalzi di temperatura; si consiglia comunque di aprire l'incubatrice solo per eseguire le operazioni necessarie e per tempi brevi.

9 Negli ultimi 3 giorni precedenti la schiusa predisporre l'incubatrice: (a) riempire completamente le vaschette d'acqua in tutti gli scomparti (vaschette 1-2). Non riutilizzare più le uova. Non aprire l'incubatrice in questi 3 giorni se non strettamente necessario. Le nascite possono iniziare 1 giorno prima e terminare 2 giorni dopo la data prestabilita (es. 21 giorni per i polli).

ESCLUSIONE DI RESPONSABILITÀ
In seguito ad aggiornamenti, modifiche e/o innovazioni tecniche, parte delle istruzioni, delle specifiche e delle immagini comprese nella presente documentazione potrebbero differire. Gli elementi qui descritti sono da intendersi unicamente a titolo illustrativo e potrebbero non essere applicabili al Vostro caso specifico. Non è possibile ottenere diritti legali o rivendicazioni dalla descrizione effettuata nel presente manuale.

Avvertenze
Il pannello (w) (step 3 fig b) in dotazione, opportunamente montato*, permette di trasformare il girauova automatico in girauova manuale, si consiglia pertanto di conservarlo ed utilizzarlo solo ed in caso di eventuali malfunzionamenti.

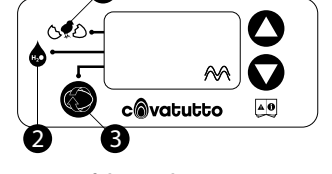


EN

- Remove the incubator from the package.
- Assemble the supplied accessories, lift the dome (fig. a), assemble the automatic egg turning device (fig. b - c - d), place the connection (x) so that it engages into its own seat (y) (fig. e), and then re-install the dome so that the cavity to be found in the dome (g) perfectly matches the tongue (h) in the cabinet (fig. f).
- Pour lukewarm water and fill the pan (l). Remember that this operation must be carried out approx. every 2 days, or at any rate, when necessary.
- Connect the plug to the mains socket with the incubator closed and without eggs and set the display.

Default settings
The incubator leaves the manufacturing process being already prepared to incubate chicken, or at any rate, common poultry eggs. As a consequence, the first time you start up the machine, it will automatically adjust to reach and keep a 37.8°C (100°F) temperature constant.

The incubator display will show 3 small triangular-shaped LEDs that correspond to the relevant explanatory icons. The aforesaid LEDs have a warning function and:
- icon no. 1: egg-hatching day, remember the time when it is necessary to prepare the incubator to the egg-hatching phase.
- icon no. 2: remind that water must be added to the pans
- icon no. 3: button to switch ON/OFF the automatic egg turning device



Set-up of the machine
You can modify the default settings after having connected the plug into the mains socket and after displaying the model of the incubator (C16); during the following 5 seconds (not later), contemporarily press **F01** and **F02** keys. The display will show **F01**, which corresponds to the first "function" to be set. If you repeatedly press the **F01** key, you can scroll the menu and modify the other available functions.

Available functions:
F01 - It displays the unit of measurement of the set temperature (C or F degrees). By means of the **F02** key, you can vary its condition.
F02 - After you have selected this function and have pressed the **F01** key, you can activate or deactivate the LED that corresponds to icon 2 (rotate the eggs).

After you have entered all settings and in order to leave the set-up operation, wait more than 5 seconds before pressing any other key. The last entered data will be stored by the machine and, if you do not edit them, they will be the new default settings at the following use.

Start-up of the machine
Device start-up is divided into four phases:
- phase 1: display test - all digits turn ON for about 1 second
- phase 2: the display shows the model of the machine (C16) for about 2 seconds
- phase 3: the display will show the set temperature (relating to the last incubation performed) for about 2 seconds
- phase 4: the machine is operating. The display shows the temperature, which will increase until reaching the set value.

During this operation, wait more than 4 seconds before pressing any key. The display will show **F01**, which corresponds to the first "function" to be set. If you repeatedly press the **F01** key, you can scroll the menu and modify the other available functions.

How to display and modify the temperature
The temperature that is necessary for the species that you want to incubate can be set only when the machine is operating, by carefully following the instructions listed below:
- if you press the **F01** key, you can display the temperature that was set for the previous incubation.
- if you keep the same **F01** key pressed for some seconds, the temperature digits will start blinking: now you can increase the temperature value by pressing the **F01** key, or reduce the value by pressing the **F02** key. You can set the temperature between 25°C and 40°C (77°F - 104°F).

To exit this operation, wait more than 4 seconds before pressing any key.

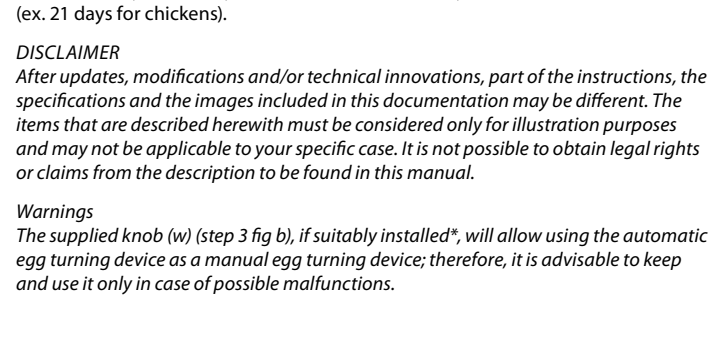
Display and setting of the days that are necessary for the incubation
The number of necessary days for incubating the species to be incubated can be set only when the machine is operating, and carefully following the instructions listed below:
- if you press the **F01** key, you can display the number of days that was set for the previous incubation.
- if you keep the same **F01** key pressed for some seconds, the digits indicating the number of days will start blinking: now you can increase the number of days by pressing the **F01** key, or reduce the value by pressing the **F02** key. You can set a maximum duration of 40 days.

Starting from the 10th day, it is advisable to ventilate the incubator by lifting the cover for about 30 seconds every two hours.
Note: before opening the incubator, for any reason, you have always to disconnect the plug from the mains socket to prevent sudden temperature changes; however, it is recommended to open the incubator only to perform the necessary operations and for short times.

9 During the last 3 days before egg-hatching, prepare the incubator: (a) completely fill the pans with water in all compartments (pans 1-2). Do not rotate the eggs any more.
During the aforesaid 3 days, open the incubator only if strictly necessary.
The births may start 1 day in advance and finish 2 days after the established date (ex. 21 days for chickens).

DISCLAIMER
After updates, modifications and/or technical innovations, part of the instructions, the specifications and the images included in this documentation may be different. The items that are described herewith must be considered only for illustration purposes and may not be applicable to your specific case. It is not possible to obtain legal rights or claims from the description to be found in this manual.









Warnings
The supplied knob (w) (step 3 fig b), if suitably installed*, will allow using the automatic egg turning device as a manual egg turning device; therefore, it is advisable to keep and use it only in case of possible malfunctions.



covattutto 16L Digitale



Tipologie uova / Egg types / Eierart / Type d'œufs / Tipos de huevos / Tipologías dos ovos / Είδος αυγών - Capacità indicativa* / Indicative capacity* / Unghefare Leistung* / Capacité indicative* / Capacidad indicativa* / Capacidade indicativa* / Ενεκτικὸ καὶνότητᾶ*

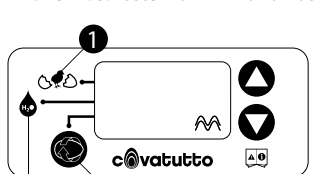
<p>Quaglia Quail Wachtel Caille Codorniz Codorniz Otrkutu 11 gr * Covattutto 16L Digitale: 42</p>  <p>25 mm</p>	<p>Pernice Partridge Rebhuhn Perdiz Perdiz Perdiz Πέρδικα 12-14 gr * Covattutto 16L Digitale: 26</p>  <p>30 mm</p>	<p>Gallina Chicken Huhn Poule Gallinha Gallina Köta 45-53 gr * Covattutto 16L Digitale: 14 - 16</p>  <p>40 / 43 mm</p>	<p>Faraona Guinea-fowl Perihuhn Pintade Gallinha-da-Índia Pintada Φαραγκόκοτα 45-50 gr * Covattutto 16L Digitale: 16 - 18</p>  <p>35 / 38 mm</p>
<p>Fagiana Hen-pheasant Faisan Faisan Faisan Faisan Θαλασσός 30-35 gr * Covattutto 16L Digitale: 19</p>  <p>35 mm</p>	<p>Tacchina Turkey-hen Wildent Pavo Puru Dinde Γαλοπούλα 70-85 gr * Covattutto 16L Digitale: 8 - 10</p>  <p>46 / 50 mm</p>	<p>Anatra Germana Wild duck Wildente Pato Pato bravo Cane de Barbarie Pato 70-75 gr * Covattutto 16L Digitale: 10 - 11</p>  <p>46 mm</p>	<p>Oca Goose Gans Oie Xivra 120-140 gr * Covattutto 16L Digitale: 4</p>  <p>100 mm / 100 mm</p>

DE

- Den Brutapparat auspacken.
- Das Anweisungshandbuch aufmerksam durchlesen. (Anhang A)
- Das mittelgeförzte Zubehör installieren, die Kuppel (Abb. a) heben, den automatischen Eierdreher (Abb. b - c - d) installieren, die Kupplung (x) so positionieren, dass sie in ihren Sitz (y) (Abb. e) einrasten, die Kuppel wieder so positionieren, so dass die Aussparung auf dieser Kuppel (g) einwandfrei mit der Feder (h) auf dem Möbel (Abb. f) ineinander passt.
- Das Becken mit warmem Wasser füllen (l). Nicht vergessen diesen Vorgang ungefähr alle 2 Tage oder wenn erforderlich, durchzuführen.
- Den Stecker in die Steckdose stecken; der Brutapparat muss geschlossen sein und es dürfen sich keine Eier darin befinden und das Display einstellen.

Default-Einstellungen
Der Brutapparat wird bereits ab Werk für das Brüten von Hühnereiern und anderen Geflügelarten voreingestellt, geliefert. Folglich stellt sich die Maschine bei der ersten Inbetriebnahme automatisch ein um eine konstante Temperatur von 37,8°C (100°F) beizubehalten.

Auf dem Display des Brutapparates erscheinen 3 kleine dreieckige LED's denen die entsprechende verdeutlichende Ikone entspricht. Die LED's müssen folgendes melden:
- Ikone Nr. 1: ausschlüpfen, erinnert an den Zeitpunkt, in dem die Brüterei für das Ausschlüpfen voreinzustellen ist.
- Ikone Nr. 2: erinnert daran, das Wasser im Becken nachzufüllen
- Ikone Nr. 3: Taster zum Ein- und Ausschalten des automatischen Eierdrehers.



Set-up der Maschine
Die vorgegebenen Einstellungen (Default-Einstellungen) können nur nach dem der Stecker in die Steckdose gesteckt wurde und nach dem auf dem Display des Brutapparat-Modell (C16) erscheint, während den darauf folgenden 5 Sekunden (nicht länger) gleichzeitig die Taste **F01** und die Taste **F02** drücken. Auf dem Display erscheint **F01**, dass der ersten einzustellenden "Funktion" entspricht. Durch das wiederholte Drücken der Taste **F01** kann das Menü überfliegen und andere möglichen Funktionen visualisiert werden.

Die möglichen Funktionen sind:
F01 - Visualisiert die eingestellte Temperaturmessheit (Celsiusgrade oder Fahrenheit). Durch die Taste **F02** kann der Zustand geändert werden.
F02 - Nach dem diese Funktion ausgewählt wurde und durch das Drücken der Taste **F01** kann das der Ikone Nr. 2 entsprechende Led (Wasserstandkontrolle) ein- oder ausgeschaltet werden.

Nach dem alle Einstellungen eingegeben wurden, um die Set-up Phase zu beenden, über 5 Sekunden lang warten bevor man irgend eine andere Taste drückt. Die letzten eingegebenen Daten werden von der Maschine gespeichert, und falls sie nicht geändert wurden, gelten sie als neue Default-Einstellungen beim nächsten Gebrauch.

Einschalten des Geräts
Das Einschalten des Geräts erfolgt in vier Phasen:
- Phase 1: Displaytest: alle Digits leuchten ca. 1 Sekunde lang auf - Phase 2: auf dem Display erscheint ca. 2 Sekunden lang das Maschinenmodell (C16) - Phase 3: auf dem Display erscheint ca. 2 Sekunden lang die eingestellte Temperatur (bezüglich der letzten durchgeführten Brütung)
- Phase 4: Maschine in Betrieb. Auf dem Display erscheint die Temperatur; diese steigt bis zum Erreichen der eingestellten Temperatur.
Während dieser Phase beginnt das Heißsymbol **F01** zu blinken (blinkt während der gesamten Brützeit weiter).

Visualisierung und Änderung der Temperatur
Die für die Tierart die man brüten will erforderliche Temperatur kann nur nach dem die Maschine in Betrieb genommen wurde eingestellt werden, in dem man aufmerksam nachfolgende Anweisungen befolgt:
- durch das Drücken der Taste **F01** kann die für die vorherige Brütung eingestellte Temperatur visualisiert werden.
- durch das gedrückt halten der Taste **F01** - einige Sekunden lang -, beginnen die Ziffern, welche die Temperatur anzeigen, zu blinken: nun kann der Temperaturwert durch das Drücken der Taste **F01** erhöht oder durch das Drücken der Taste **F02** reduziert werden. Die Temperatur kann von 25°C bis 40°C (77°F-104°F) eingestellt werden.

Um die Phase zu beenden, über 4 Sekunden lang warten bevor man irgendeine Taste drückt.

Visualisierung und Einstellung der für die Brütung erforderlichen Tage
Die für die Tierart die man brüten will erforderlichen Tagen, können nur nach dem die Maschine in Betrieb genommen wurde eingestellt werden, in dem man aufmerksam nachfolgende Anweisungen befolgt:
- durch das Drücken der Taste **F01** können die für die vorherige Brütung eingestellten Tage visualisiert werden. - durch das gedrückt halten der Taste **F01** - einige Sekunden lang -, beginnen die Ziffern, welche die Tage anzeigen, zu blinken: nun können die Tage durch das Drücken der Taste **F01** erhöht oder durch das Drücken der Taste **F02** reduziert werden.
Um die Phase zu beenden, über 4 Sekunden lang warten bevor man irgendeine Taste drückt. In jedem Falle können zu jeder Zeit die Tage die noch fehlen durch das Drücken der Taste **F01** visualisiert werden.

Erläuterung der Symbole
Led entsprechend der Ikone Nr. 1: leuchtet 3 Tage vor dem Ausschlüpfen auf/Nun die Vorgänge im Zusammenhang mit dem Ausschlüpfen durchzuführen. Das Led blinkt, wenn der Tageszeitpunkt 0 anzeigt.
Led entsprechend der Ikone Nr. 2: Dieses Led leuchtet alle 2 Tage auf um in Erinnerung zu bringen, Wasser in die Wannen nachzufüllen. Nach Beendigung dieses Vorganges eine dieser Tasten **F01** oder **F02** drücken um das Led auszuschalten und es für das nächste Einschalten vorzueinstellen.
Led entsprechend der Ikone Nr. 3: Diese Led erscheint, wenn der Eierdreher eingeschaltet ist (um es auszuschalten kann ganz einfach die entsprechende Taste drücken); drei Tage vor dem Ausschlüpfen wird der Eierdreher automatisch ausgeschaltet.

7 Warten bis die Lampen blinken in dem sie somit melden, dass die Temperatur beginnt sich zu stabilisieren (das Display zeigt 37,8°C - 100°F an).

8 Die Eier in den dafür vorgesehenen Eierhalter legen (siehe Eiertabelle); besitzt man keine ausreichende Menge an Eiern am das Eierhalterfach vollständig zu füllen, muss man die Eier auf der Ablagefläche verteilen und nicht in die Mitte oder die Ecken legen, damit man die Luftzirkulation nicht beeinträchtigt. Den Brutapparat schließen, in dem man den Deckel in den dafür vorgesehenen Sitz positioniert. Warten bis die Kuppel die Eier ungefähr alle zwei Stunden für ca. 1 Minute dreht. Es wird empfohlen, ab dem 10. Tag, die Brüterei zu lüften, in dem man die Kappes für etwa 30 Sekunden alle zwei Tage hebt.

Nach bevor man den Brutapparat aus jeglichem Grund öffnet, immer den Stecker aus der Steckdose ziehen, um Temperaturschwankungen zu verhindern; es empfiehlt sich jedoch den Brutapparat nur falls wirklich erforderlich und nur für kurze Zeit zu öffnen.

9 In den letzten 3 Tagen vor dem Ausschlüpfen die Brüterei vorbereiten: (a) das Becken in allen Fächern vollständig mit Wasser füllen (Becken 1-2). Die Eier nicht mehr drehen.

In 3 Tagen die Brüterei nur falls unabdingbar erforderlich, öffnen. Die Geburten können 1 Tag zuvor beginnen und 2 Tage nach dem bestimmten Datum zustande kommen (z.B. 21 Tage für die Hühner).

HÄRTUNGS-AUSSCHLUSS
Nach Neubearbeitungen, Änderungen und / oder technischen Innovationen, könnte ein Teil der in dieser Dokumentation enthaltenen Anleitungen, Spezifikationen und Bilder abweichen. Die darin beschriebenen Elemente sind nur für illustrative Zwecke bestimmt, und könnten nicht auf Zutreffen. Es bestehen keine Rechte oder Anspruchsrechte durch die in diesem Handbuch enthaltene Beschreibung.

Warnungen
Durch den mittelgeförzten und ordnungsgemäß montierten Knauf (w) (Schritt 3 Abb. b), kann der automatische Eierdreher von Hand gedreht werden, daher wird empfohlen, dass diesen aufzubeugen und nur und bei Handfunktionen zu verwenden.

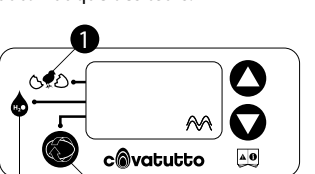


FR

- Retirer la couveuse de son emballage.
- Preparer la couveuse sur une surface plane et solide à une hauteur d'environ 80 cm et dans un milieu à température comprise entre 17°C et 25°C (62°F-77°F) et un taux d'humidité compris entre 55% et 75%. Maintenir la couveuse loin de toute source de chaleur, courant d'air ou fenêtre afin d'éviter les écarts de température.
- Lire attentivement le livret d'instructions. (Annexe A)
- Monter les accessoires fournis, soulever la coupelle (fig. b - c - d), positionner le clip (x) de façon à ce qu'il se cale dans son logement (y) (fig. e), repositionner la coupelle de façon à ce que le cran présent sur la coupelle (g) coïncide parfaitement avec la languette (h) présente sur le meuble (fig. f).
- Verser de l'eau tiède pour remplir le bac (l). Ne pas oublier d'effectuer l'opération tous les 2 jours environ ou au moins à l'occurance.
- Avec la couveuse fermée et sans œufs, brancher la fiche à la prise de courant et régler l'affichage.

Paramétrages par défaut
La couveuse sort de la phase de production déjà paramétrée pour couvrir des œufs de poule et de volaille commune. Par conséquent, lors de la première mise en service, la machine se règle automatiquement pour atteindre et maintenir une température constante de 37,8°C (100°F).

Sur l'écran de la couveuse, vous voyez apparaître 3 petits voyants triangulaires auxquels correspondent respectivement les icônes explicatives. Ces voyants ont une fonction d'avertissement:
- icône n° 1: jour de l'éclosion, se souvenir du moment précis au cours duquel préparer la couveuse à la phase d'éclosion
- icône n° 2: rappeler d'ajouter de l'eau dans les bassines
- icône n° 3: bouton de mise en marche/arrêt du dispositif de retournement automatique des œufs.



Réglage de la machine
Il est possible de modifier les paramètres prédéfinis (paramètres par défaut) après avoir branché la prise au réseau et après avoir visualisé sur l'écran le modèle de la couveuse (C16), dans les 5 secondes qui suivent (et non au-delà), appuyer en même temps sur la touche **F01** et la touche **F02**. L'écran indiquera alors **F01** qui correspond à la première "fonction" à paramétrer. En appuyant de façon répétée sur la touche **F01**, on peut faire défiler le menu et visualiser les autres fonctions disponibles.

Les fonctions disponibles:
F01 - Affiche l'unité de mesure de la température (degrés C ou degrés F) paramétrée. Par la touche **F02**, on peut en modifier l'état.
F02 - Après avoir sélectionné cette fonction et appuyant sur la touche **F01**, on peut activer ou désactiver le voyant correspondant à l'icône 2 (contrôle du niveau de l'eau).

Une fois enregistrés tous les paramètres, pour sortir de la phase de réglage, attendre plus de 5 secondes avant d'appuyer sur toute autre touche. Les derniers données saisies seront mémorisées par la machine et si elles ne sont pas modifiées, ce seront les nouveaux paramètres par défaut de l'utilisation suivante.

Mise en route de la machine
La mise en route de la machine s'articule en quatre phases:
- phase 1: test d'affichage: toutes les touches s'allument pendant environ 1 seconde
- phase 2: l'écran affiche pendant environ 2 secondes le modèle de la machine (C16)
- phase 3: l'écran affiche pendant environ 2 secondes la température paramétrée (relative à la dernière éclosion effectuée)
- phase 4: machine en service. L'écran affiche la température, qui augmentera jusqu'à ce qu'elle atteigne la température paramétrée.

Au cours de cette phase, le symbole correspondant au réchauffement **F01** commencera à clignoter (et il continuera de clignoter pendant toute la durée de l'éclosion).

Affichage et modification de la température
La température nécessaire à l'espèce que l'on veut incubier peut être paramétrée uniquement lorsque la machine est en route, en suivant attentivement les indications ci-dessous:
- en appuyant sur la touche **F01** vous pouvez afficher la température paramétrée
- en maintenant appuyée la touche **F01** pendant quelques secondes la température commence à clignoter: à ce stade, il sera possible d'augmenter la valeur de la température en appuyant sur la touche **F01**, ou bien de la diminuer en appuyant sur la touche **F02**. Il est possible de paramétrer une température comprise entre 25°C et 40°C (77°F - 104°F). Pour sortir de cette phase, attendre au moins 4 secondes avant d'appuyer sur toute autre touche.

Affichage et paramétrage des jours nécessaires à l'incubation
Le nombre de jours nécessaires selon l'espèce à incuber peut être paramétré uniquement lorsque la machine est en route, en suivant attentivement les indications ci-dessous:
- en appuyant sur la touche **F01** pendant quelques secondes, vous pouvez afficher le nombre de jours paramétrés pour la précédente incubation.
- en laissant appuyée pendant quelques secondes la touche **F01**, les chiffres qui indiquent le nombre de jours commenceront à clignoter: à ce stade, il sera possible d'augmenter le nombre de jours en appuyant sur la touche **F01**, ou bien de le diminuer en appuyant sur la touche **F02**. Il est possible de saisir la durée jusqu'à un maximum de 40 jours. Pour sortir de cette phase, attendre au moins 4 secondes avant d'appuyer sur toute autre touche.

Affichage et paramétrage des jours nécessaires à l'incubation
Le nombre de jours nécessaires selon l'espèce à incuber peut être paramétré uniquement lorsque la machine est en route, en suivant attentivement les indications ci-dessous:
- en appuyant sur la touche **F01** pendant quelques secondes, vous pouvez afficher le nombre de jours paramétrés pour la précédente incubation.
- en laissant appuyée pendant quelques secondes la touche **F01**, les chiffres qui indiquent le nombre de jours commenceront à clignoter: à ce stade, il sera possible d'augmenter le nombre de jours en appuyant sur la touche **F01**, ou bien de le diminuer en appuyant sur la touche **F02**. Il est possible de saisir la durée jusqu'à un maximum de 40 jours. Pour sortir de cette phase, attendre au moins 4 secondes avant d'appuyer sur toute autre touche.

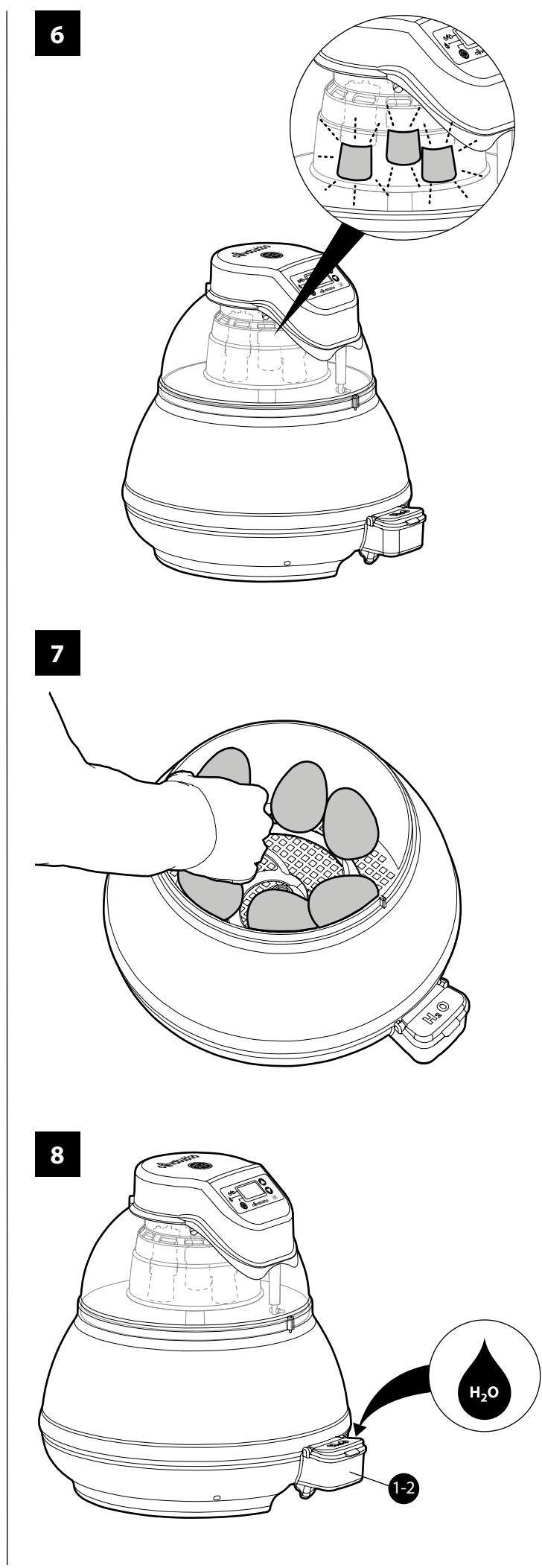
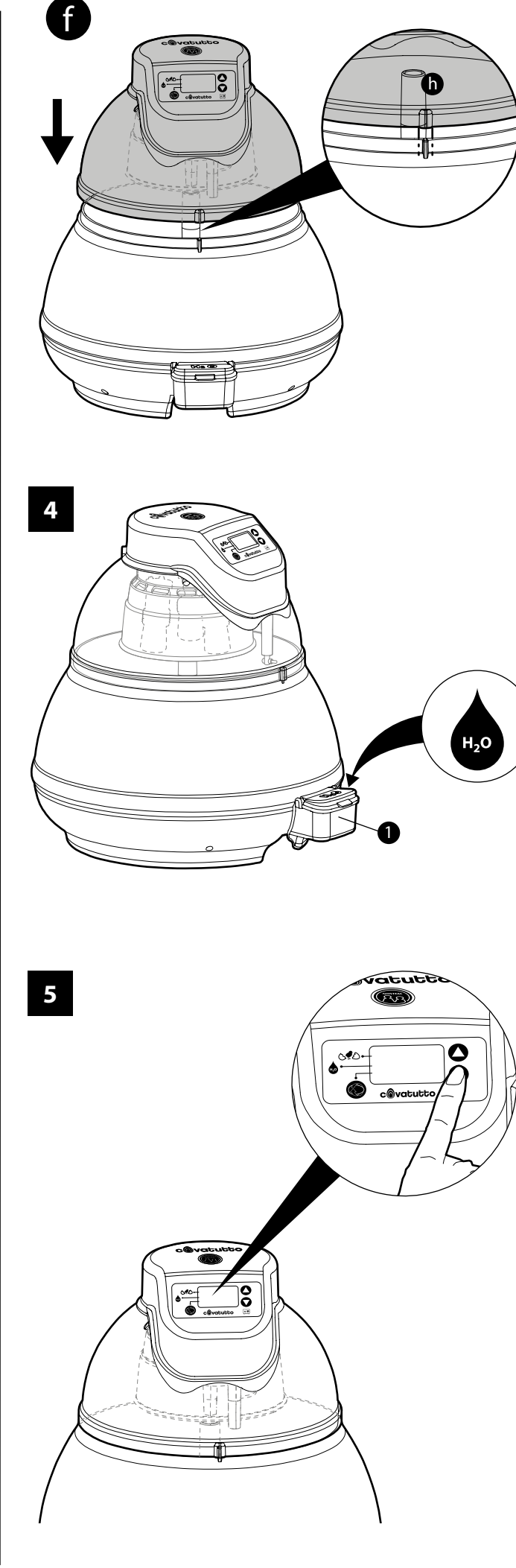
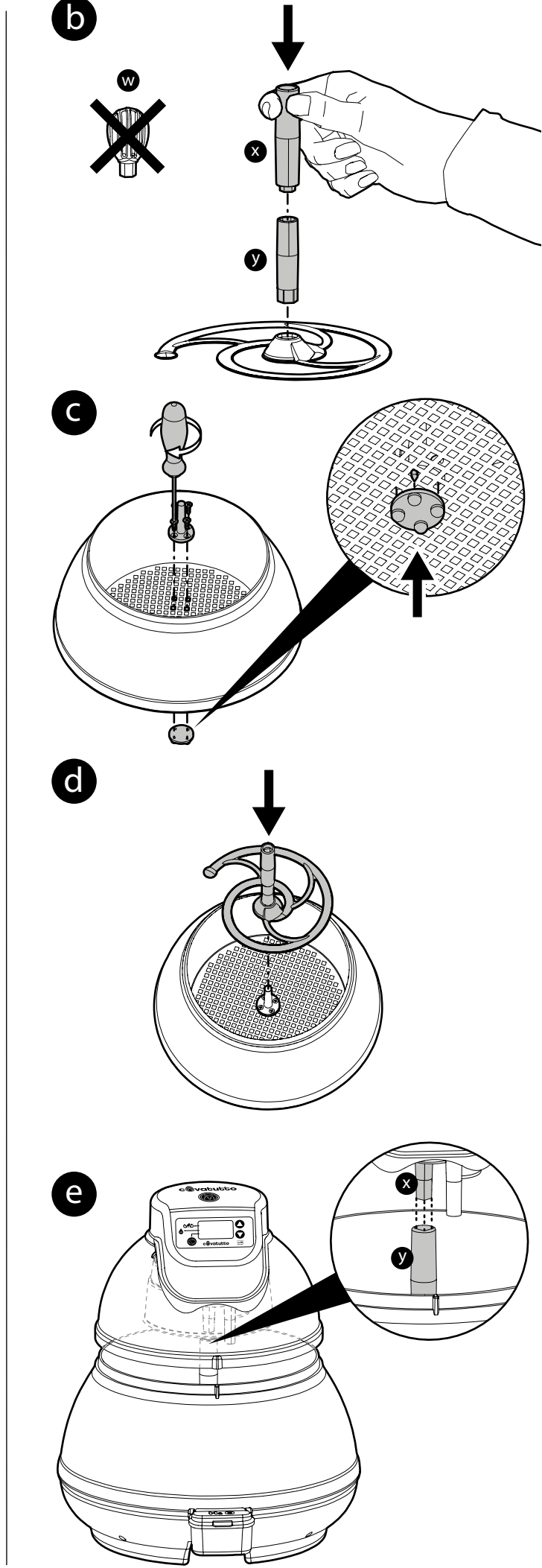
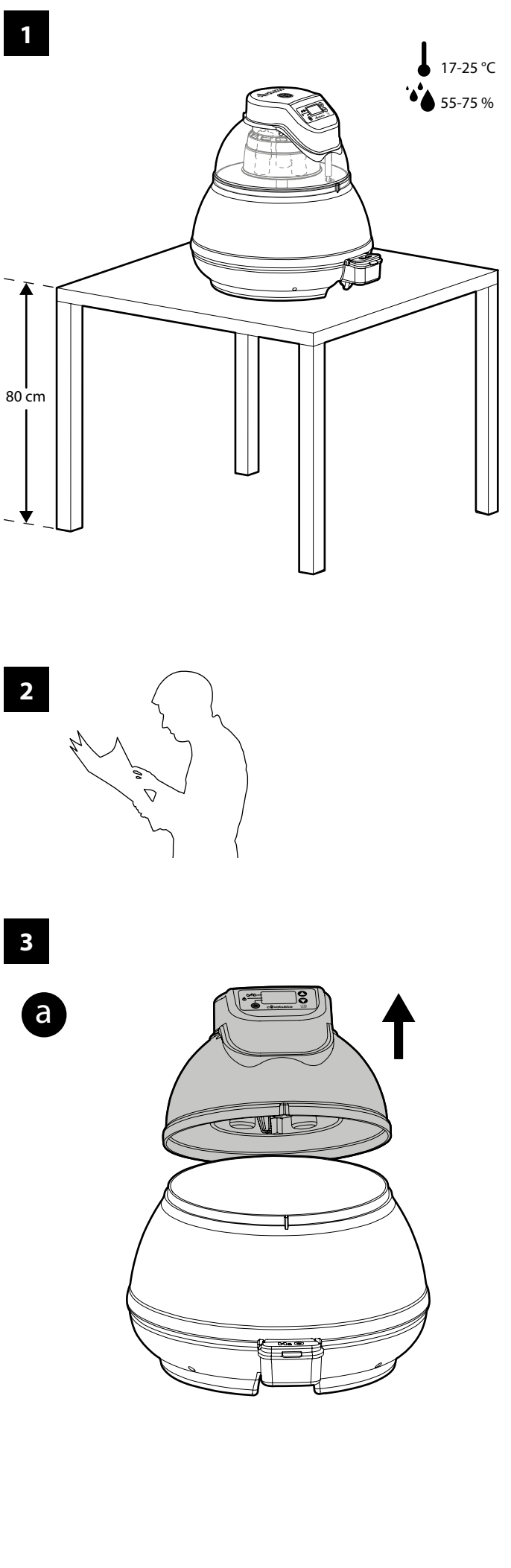
Explication des symboles
Voyant correspondant à l'icône n° 1: il s'allume trois jours avant l'éclosion. A ce stade, procéder aux opérations liées à l'éclosion. Le voyant clignote lorsque le compteur des jours indique 0. Voyant correspondant à l'icône n° 2: ce voyant s'allume une fois tous les deux jours pour rappeler qu'il faut ajouter de l'eau dans les bassines. Une fois cette opération effectuée, appuyer sur l'une des deux touches **F01** ou **F02** pour éteindre le voyant et le préparer à l'allumage suivant. Voyant correspondant à l'icône n° 3: cette Led apparaît dès que le dispositif de retournement est actif (pour la désactiver il suffit d'appuyer sur le bouton correspondant). Trois jours avant l'éclosion, le dispositif de retournement des œufs sera automatiquement désactivé.

8 Attendre jusqu'à ce que les lampes commencent à fonctionner à intermittenza en indiquant ainsi que la température interne commence à se stabiliser (l'écran signale 37,8°C ou 100°F).

9 Poser les œufs dans le compartiment à œufs approprié (voir tableau type d'œufs); si l'on ne dispose pas d'une quantité d'œufs suffisante pour remplir le compartiment à œufs, ces derniers devront être répartis sur la surface même de façon équilibrée pour assurer la circulation de l'air. Noter sur un calendrier le jour d'incubation. Refermer la couveuse en mettant en place le couvercle. Le dispositif de retournement des œufs se chargera de retourner les œufs toutes les deux heures environ pendant plus ou moins 1 minute. Il est conseillé, à partir du 10e jour, d'aérer la couveuse en soulevant la coupelle pendant plus ou moins 30 secondes tous les deux jours environ. N.B.: avant d'ouvrir la couveuse, pour quelque motif que ce soit, il faut toujours débrancher la prise afin d'éviter tout écart de température; et il est conseillé toutefois de l'ouvrir la couveuse que pour effectuer les opérations nécessaires et pour de courtes durées.

9 Préparer la couveuse pendant les 3 derniers jours précédant l'éclosion: (a) remplir complètement tous les compartiments des bacs à eau (bacs 1-2). Ne plus retourner les œufs. Ne pas ouvrir la couveuse pendant ces 3 jours si cela n'est strictement nécessaire. Les naissances peuvent commencer 1 jour avant et terminer 2 jours après la date fixée (ex. 21 jours pour les poulets).

EXCLUSION DE RESPONSABILITÉ
Pour des raisons de mises à jour, de modifications et/ou d'innovations techniques, certaines parties des instructions contenues dans ce livret pourraient être modifiées. Les éléments ci-dessus sont fournis à titre purement indicatif et pourraient ne pas s'appliquer à votre cas spécifique. Il n'est pas possible d'obtenir des droits légaux ou des revendications portant sur la description mentionnée dans le présent livret.



ES Covatutto 16L digitale - Descripción paso a paso ilustrada / Descrição das etapas ilustradas / Περιγραφή των εικόνων

1 Sacar la incubadora del embalaje. Apoyar la incubadora en un soporte plano y sólido a una altura aproximada de 80cm en una habitación con temperatura comprendida entre 17°C a 25°C (62°F-77°F) y un porcentaje de humedad entre el 55 y el 75%. *Es recomendable colocar la incubadora alejada de focos de calor, corrientes de aire y ventanas para evitar cambios de temperatura.*

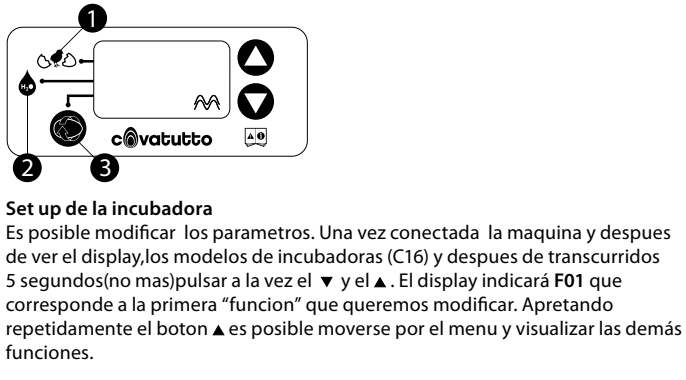
2 Leer el manual de instrucciones con atención. (Anexo A)

3 Montar los accesorios entregados, levantar la cúpula (fig. a), montar el girahuevos automático (fig. b-c-d), posicionar el empalme (x) de forma tal que se introduzca en su asiento (y) (fig. e), volver a posicionar el cúpula de forma tal que la ranura presente en la misma (g) coincida perfectamente con la lengüeta (h) presente en el mueble (fig. f).

4 Verter agua tibia llenando la cuba (1). *Recordar que hay que realizar la operación aproximadamente cada 2 días o cuando resulte necesario.*

5 Conectar el enchufe a una toma de corriente, con la incubadora cerrada y sin huevos y configurar display.

Entrega parámetros
La incubadora se entrega para ser usada en la incubación de huevos de gallina comunes. Por tanto desde el inicio se regula automáticamente para mantener una temperatura constante de 37,8°C (100°F). En cuadro de control existen 3 pequeños leds en forma de triángulo. Estos leds sirven para informar de:
- icono nr.1: día de la eclosión: recuerda el momento en que hay que preparar la incubadora a la fase de eclosión.
- icono nr.2: recordar rellenar agua de la humedad.
- icono nr.3: pulsador de activación/apagado del girahuevos automático.



Set up de la incubadora
Es posible modificar los parámetros. Una vez conectada la máquina y después de ver el display los modelos de incubadoras (C16) y después de transcurridos 5 segundos mospulsar a la vez el **▼** y el **▲**. El display indicará F01 que corresponde a la primera "función" que queremos modificar. Apretando repetidamente el botón **▲** es posible moverse por el menú y visualizar las demás funciones.

Las funciones disponibles:
F01 - Se visualiza la temperatura (grados C o grados F) programada. Con el pulsador **▼** es posible variar ese parámetro.
F02 - Una vez seleccionada esta función y presionando el botón **▼** es posible activar o desactivar el led correspondiente del icono 2 (controlar el nivel del agua).

Una vez introducidos todos los parámetros, para salir de la fase de set up, esperar 5 segundos antes de pulsar otro botón. Los últimos datos introducidos ya estarán en la memoria de la máquina y si no son modificados, serán los que se utilizarán desde ese momento.

Puesta en marcha de la incubadora
El arranque de la máquina se producirá en cuatro fases:
- fase 1: test del display: todos los dígitos se encenderán durante 1 segundo.
- fase 2: en la pantalla digital aparecerá durante 2 segundos el modelo de la incubadora (C16)
- fase 3: en el display se visualizará durante 2 segundos la temperatura programada (en la última incubación efectuada)
- fase 4: máquina en funcionamiento. En el display aparece la temperatura, que irá aumentando hasta alcanzar la temperatura programada.
Durante esta fase el símbolo que corresponde al calentamiento PA empezará a parpadear y continuará parpadеando durante toda la duración de la incubación).

Control y modificación del aparato
La temperatura para cada especie puede ser programada solo cuando la incubadora esta en funcionamiento, siguiendo los siguientes pasos:
- presionar el botón **▲** y se visualizará la temperatura programada en la anterior incubación.
- presionando este botón **▲** por algunos segundos empezará a parpadear la cifra: en este momento será posible aumentar el valor de la temperatura presionando **▲** o disminuirlo presionando **▼**. Es posible programar desde 25°C a 40°C (77°F-104°F)
Para salir de esta fase, esperar otros 4 segundos antes de presionar cualquier otro pulsador.

Visualización y programación de los días necesarios de incubación
El número de días necesarios según la especie que incubemos puede ser programado solo cuando la incubadora esta en marcha, siguiendo las siguientes instrucciones:
- presionando el botón **▼** es posible visualizar el número de días programados en la última incubación.
- manteniendo presionada durante algunos segundos este mismo botón **▼** la cifra que indica el número de días programados se apagará: en este momento será posible aumentar los días presionando el botón **▲** o bien disminuir presionando **▼**. Es posible introducir la duración hasta un máximo de 40 días.
Para salir de esta fase, esperar más de 4 segundos antes de apretar cualquier otro de los teclas. En cualquier caso es posible visualizar en cualquier momento el número de días que faltan apretando la tecla **▼**.

Información sobre los símbolos
El led correspondiente a la icona nr.2: se enciende 3 días antes de la primera eclosión. En este punto proceder a las operaciones correspondientes al nacimiento.
El led parpadear cuando el contador de días indica 0.
Led correspondiente al icono nr.2: este led se enciende una vez cada 2 días para recordar el llenado de agua. Una vez efectuada esa operación, presionar una cualquiera de los dos pulsadores **▲** o **▼** para apagar ese led y dejarlo preparado para el siguiente encendido.
Led correspondiente al icono número 3: este led aparece después de la activación del girahuevos (para desactivarlo será suficiente apretar la tecla correspondiente); tres días antes de la eclosión el girahuevos se desactivará automáticamente.

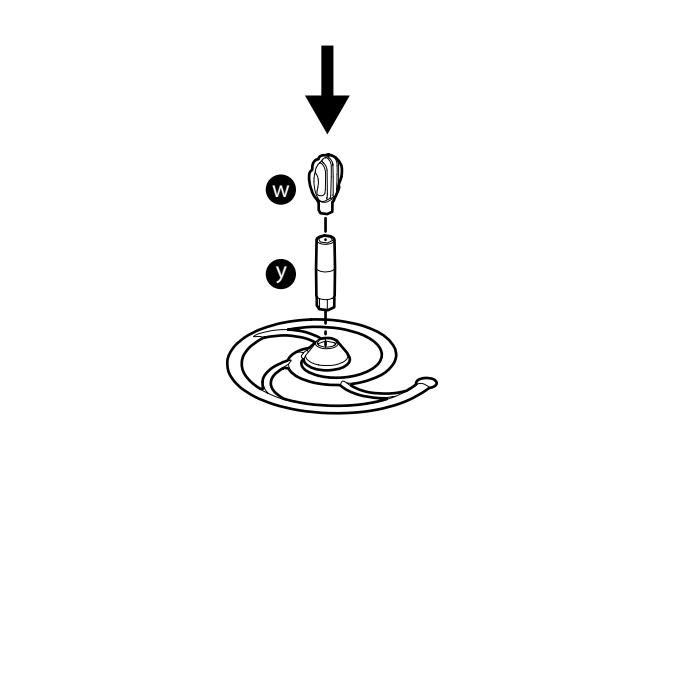
6 Esperar hasta que las lamparitas empiecen a funcionar de forma intermitente, indicando que la temperatura interna empieza a estabilizarse (el display indica 37,8°C o 100°F).

7 Colocar los huevos en el vano portahuevos (ver tabla tipos de huevos) si no se dispone de una cantidad suficiente para llenar todo el vano, distribuirlos por todo el fondo sin concentrarlos en el centro para facilitar la circulación del aire. Colocar la tapa transparente en su sitio. El girahuevos automático procederá a girar los huevos cada dos horas durante aproximadamente 1 minuto. Se aconseja, a partir del décimo día, hacer ventilar la incubadora levantando la tapa durante unos 30 segundos cada aproximadamente dos días.
N.B. antes de abrir la incubadora, por cualquier motivo, es necesario desconectar el enchufe, para evitar desestabilizar la temperatura; se aconseja abrir la incubadora solo para hacer las operaciones necesarias y por tiempos cortos.

8 Durante los últimos 3 días antes de la eclosión preparar la incubadora: (a) llenar completamente las cubetas de agua en todos los compartimentos (cubas 1-2). Ya no girar los huevos. *No abrir la incubadora durante estos 3 días si no resulta absolutamente necesario.* Los nacimientos pueden empezar 1 día antes y terminar 2 días después de la fecha preestablecida (por ejemplo 21 días para los pollos).

EXCLUSIÓN DE RESPONSABILIDAD
Nos reservamos el derecho de modificar con innovaciones técnicas, estas instrucciones, las especificaciones y las imágenes que están en esta documentación pueden variar. Los documentos solo son de título informativo y pueden no ser aplicables en casos específicos. No es posible obtener derechos legales o reclamaciones utilizando los datos y descripciones del presente manual.

Advertencias
El pomo (w) (step 3 fig. B) entregado, oportunamente montado*, permite transformar el girahuevos automático en un girahuevos manual; por lo tanto se aconseja conservarlo y utilizarlo sólo en caso de posibles malfuncionamientos.



PT

1 Tirar a chocadeira da embalagem. Colocar a chocadeira numa superfície firme a uma altura de cerca de 80 cm num ambiente com temperatura entre os 17°C a 25°C (62°F-77°F) e humidade incluída entre os 55% e 75%. *Recomenda-se manter a chocadeira longe de fontes de calor, correntes de ar e janelas para evitar as perigosas mudanças de temperatura.*

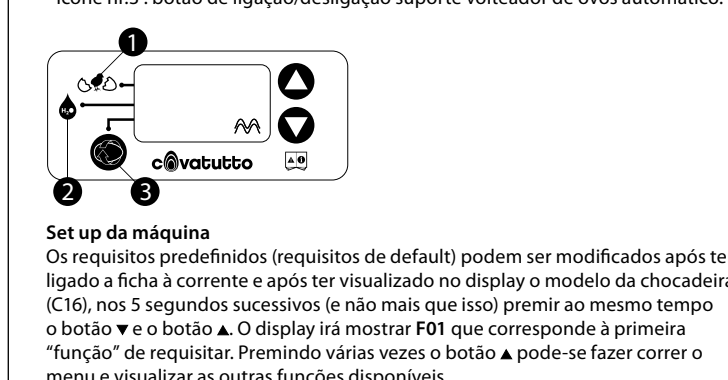
2 Ler com atenção o manual de instruções. (Anexo A)

3 Monte os acessórios fornecidos, levante a cúpula (fig. a), monte o suporte voltador de ovos automático (fig. b-c-d), coloque o acoplamento (x), de tal forma que se encaixe em sua sede (y) (fig. e), posicione novamente a cúpula de modo que a ranhura em sua cúpula (g) se encaixe perfeitamente com a lingueta (h) na estrutura (fig. f).

4 Despeje água morna enchendo o recipiente (1). *Lembre-se de efetuar a operação a cada 2 dias, ou no entanto quando for necessário.*

5 Ligar a ficha à tomada com a chocadeira fechada e sem ovos e regular o display.

Requisitos de default
A chocadeira sai da linha de produção já preparada para a incubação dos ovos de galinha e aves comuns. Por isso com a primeira ligação, a máquina regula-se automaticamente para alcançar e manter constante uma temperatura de 37,8°C (100°F). No display da chocadeira aparecem 3 pequenos leds de forma triangular que correspondem aos respectivos ícones explicativos. Estes leds têm a função de avisar:
- ícone nr.1: dia da eclosão, lembre-se do momento em que é necessário preparar a incubadora para a fase de eclosão.
- ícone nr.2: lembrar de juntar água nos tanques
- ícone nr.3: botão de ligação/desligação suporte voltador de ovos automático.



Set up da máquina
Os requisitos predefinidos (requisitos de default) podem ser modificados após ter ligado a ficha à corrente e após ter visualizado no display o modelo da chocadeira (C16), nos 5 segundos sucessivos (e não mais que isso) premir ao mesmo tempo o botão **▼** e o botão **▲**. O display irá mostrar F01 que corresponde à primeira "função" de requisitar. Premindo várias vezes o botão **▲** pode-se fazer correr o menu e visualizar as outras funções disponíveis.

As funções disponíveis:
F01 - Mostra a unidade de medição da temperatura (graus C ou graus F) requisitada. Com o botão **▼** é possível mudar o estado.
F02 - Uma vez selecionada esta função e premindo o botão **▼** é possível ativar ou desativar o led correspondente ao ícone 2 (controlar o nível da água).

Uma vez inseridos todos os requisitos, para sair da fase de set up, aguardar outros 5 segundos antes de premir qualquer outro botão. Os últimos dados inseridos serão memorizados pela máquina e se não forem modificados, passarão a ser os novos requisitos de default nas utilizações seguintes.

Ligação da máquina
A ligação do equipamento realiza-se em quatro fases:
- fase 1: teste do display: todos os dígitos acendem-se cerca de 1 segundo
- fase 2: no display aparece durante cerca de 2 segundos o modelo da máquina (C16)
- fase 3: em el display aparece cerca de 2 segundos a temperatura delineada (relativa à última incubação realizada)
- fase 4: máquina em funcionamento. No display aparece a temperatura, que irá aumentando até alcançar a temperatura delineada.
Durante esta fase o símbolo relativo ao aquecimento PA irá começar a piscar (continuando a piscar durante toda a incubação).

Visualização e modificação do preparo
A temperatura necessária para a espécie que se deseja incubar pode ser delineada somente quando a máquina estiver em funcionamento, seguindo com atenção as indicações abaixo:
- premindo o botão **▲** pode-se visualizar a temperatura delineada para a incubação anterior.
- mantendo premido o mesmo botão **▲** por alguns segundos, os números que mostram a temperatura começam a piscar: agora será possível aumentar o valor da temperatura premindo o botão **▲** ou diminuirlo premindo o botão **▼**. Pode-se delinear a temperatura entre os 25°C e 40°C (77°F - 104°F).
Para sair desta fase, aguardar mais 4 segundos antes de premir qualquer outro botão.

Visualização e delineamento dos dias necessários para a incubação
O número de dias necessários conforme a espécie que se deseja incubar pode ser delineado somente quando a máquina estiver em funcionamento, acompanhando com atenção as indicações abaixo:
- premindo o botão **▼** pode-se visualizar o número de dias delineados para a incubação anterior.
- mantendo premido o mesmo botão **▼** por alguns segundos, os números que mostram os dias começam a piscar: agora será possível aumentar o número de dias premindo o botão **▲** ou diminuirlo premindo o botão **▼**. Pode-se inserir a duração até um máximo de 40 dias.
Para sair desta fase, esperar mais 4 segundos antes de premir qualquer botão. De qualquer forma é possível visualizar a qualquer momento o número de dias que faltam premindo o botão **▼**.

Explicação dos símbolos
Led correspondente ao ícone nr.1: acende-se 3 dias antes da abertura dos ovos. Nesta altura continuar com as operações relacionadas com a abertura dos ovos. O led pisca quando o contador dos dias mostra 0.
Led correspondente ao ícone nr.2: este led acende-se uma vez cada 2 dias para lembrar de pôr água nos tanques. Uma vez efetuada esta operação, premir um dos dois botões **▲** ou **▼** para apagar o led e colocá-lo para as sucessivas ligações. Led correspondente ao ícone nr.3: Este led aparece uma vez que o suporte voltador de ovos estiver ligado (para desligá-lo basta premir o botão adequado); três dias antes da eclosão o suporte voltador de ovos desliga-se automaticamente.

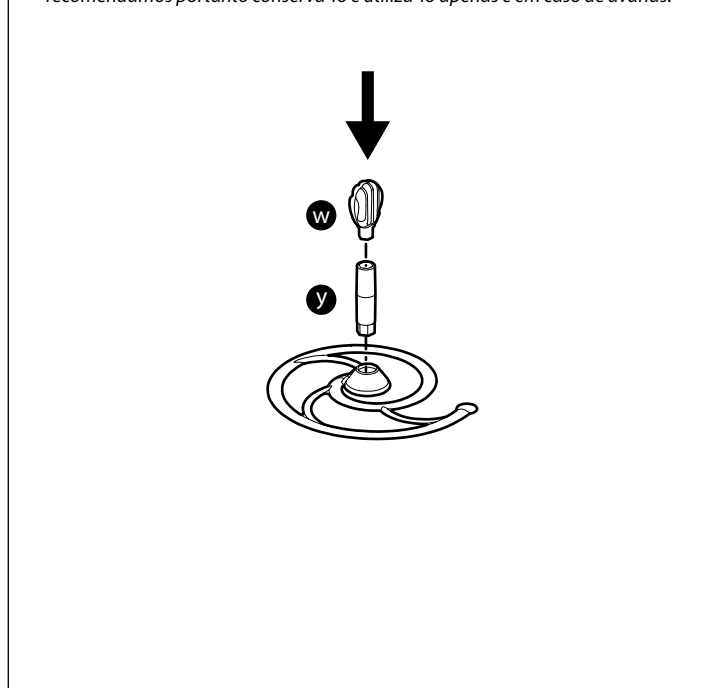
6 Esperar até que as lâmpadas comecem a funcionar de forma intermitente, indicando que a temperatura interna começa a estabilizar-se (a tela exibe 37,8°C ou 100°F).

7 Colocar os ovos no vão porta-ovos apropriado (ver a tabela tipologia dos ovos); não tendo uma quantidade de ovos suficiente para poder encher o vão porta-ovos, estes, deverão ser distribuídos no mesmo plano sem os concentrar no centro ou nos lados de modo a permitir a circulação do ar. Fechar a chocadeira colocando a tampa no seu lugar. O suporte voltador de ovos automático irá virar os ovos a cada duas horas por cerca de 1 minuto. *Recomenda-se a partir do 10º dia, arajar a incubadora levantando a tampa por cerca de 30 segundos, a cada dois dias.*
N.B. antes de abrir a chocadeira, por qualquer motivo, deve-se sempre desligar a tomada da rede de alimentação para evitar mudanças de temperatura; de qualquer forma aconselha-se a abrir a chocadeira somente para executar as operações necessárias e por períodos breves.

8 Nos últimos 3 dias antes da eclosão prepare a incubadora: (a) encha completamente os recipientes de água em todos os compartimentos (recipientes 1-2). Não se deve virar mais os ovos. *Não abra a incubadora nestes 3 dias, salvo se absolutamente necessário.* Os nascimentos podem começar 1 dia antes e 2 dias após a data preestabelecida (por ex. 21 dias para os frangos).

EXCLUSÃO DE RESPONSABILIDADE
Devido das atualizações, modificações e/ou inovações tecnológicas, uma parte das instruções, das especificações e das imagens incluídas neste documento poderão ser diferentes. Os elementos aí descritos devem ser considerados só como exemplos e poderão não ser aplicáveis ao vosso caso específico. Não é possível obter direitos legais ou reivindicações da descrição efetuada neste manual.

Aviso
O botão (w) (step 3 fig B) fornecido, devidamente montado*, permite transformar o suporte voltador de ovos automático em suporte voltador de ovos manual, recomendamos portanto conservá-lo e utilizá-lo apenas e em caso de avarias.



FI

1 Poista hautomakone pakkauksesta. Aseta hautomakone noin 80 cm korkeudella ovellelle vakaalle tasolle. Ympäristön lämpötilan on oltava välillä 17-25 °C (62-77 °F) ja kosteuden välillä 55-75 %. *Suosittelaa säilyttämään hautomakone kaukana lämmönlähteistä, ilmavirroista ja ikkunoista, jotta vältetään vahingolliset lämpötilan muutokset.*

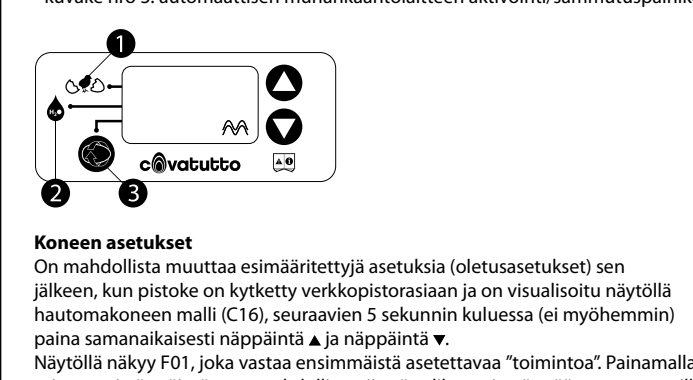
2 Lue huolellisesti käyttöohje (Anexo A)

3 Aseta toimitetut lisävarusteet, nosta kupua (kuva a), asenna automaattinen munankääntölaite (kuvat b-c-d), aseta liitäntäosa (x) niin, että se asetuu omalle paikalleen (y) (kuva e). Aseta kupu uudelleen niin, että kuvassa (g) oleva ura osuu täydellisesti kohdakkain kielekkeeseen (h), joka on kototessa (kuva f).

4 Kaada lämmintä vettä ja täytäallas (1). *Muista suorittaa tämä toimenpide joka toinen päivä tai aina tarvittaessa.*

5 Liitä pistoke verkkopistorasiaan hautomakone suljettuna sekä ilman munia, ja suoritaa näytön asetukset.

Oletusasetukset
Hautomakone esiasetetaan valmistusvaiheessa kanamunien ja tavallisen sliipikarjan munien hälyttämiseen. Sitä ensimmäisen käynnistyksen yhteydessä kone säätää automaattisesti niin, että se saavuttaa ja pysyy vakaina lämpötilassa 37,8 °C (100 °F).
Hautomakone näyttää on 3 pistettä kolminumeroista ledillä, joilla on vastaavat selittävät kuvakkeet. Näiden ledien tehtävä on ilmoitustilauksen ja:
- kuvake nr.1: kuoriutumisaikaa muistuttaa hetkeksi, jolloin on esivalmistettava hautomakone kuoriutumista varten. - kuvake nr.2: muistuttaa lisäämään vettä altaisiin
- kuvake nr.3: automaattisen munankääntölaiteen aktiivointi/sammutuspainike



Koneen asetukset
Kone asetetaan valmistusvaiheessa asetuksia (oletusasetukset) sen jälkeen, kun pistoke on kytketty verkkopistorasiaan ja on visualisoitu näytöllä hautomakoneen malli (C16), seuraavien 5 sekunnin kuluessa (ei myöhemmin) paina samanaikaisesti näppäintä **▲** ja näppäintä **▼**. Näytöllä näkyy F01, joka vastaa ensimmäistä asetettavaa "toimintoa". Painamalla toistuvasti näppäintä **▲** on mahdollista siirtyä valikkossa ja näyttää muut saatavilla olevat toiminnot.

Saatavilla olevat toiminnot:
F01 - Näyttää asetettua lämpötilan mittayksikön (C- tai F-asteet). Näppäimellä **▼** on mahdollista muuttaa sen tilaa.
F02 - Kun on valittu tämä toiminto ja painetaan näppäintä **▼**, on mahdollista aktiivoida tai kytkä pois kuvaketta 2 vastaava ledi (veden tason valvonta).
Kun on annettu kaikki asetukset, poistu asetusvalihesta odottamalla yli 5 sekuntia painamalla mitään painiketta. Viimeiset syötetyt tiedot tallennetaan koneeseen ja jos niitä ei muuta, ne ovat uudet asetukset seuraavaan käynnistykseen.

Koneen käynnistäminen
Laitteen käynnistämisen tapahtuu neljässä vaiheessa:
- vaihe 1: näyttötesti: kaikki merkit syttyvät noin 1 sekunniksi
- vaihe 2: näyttö tulee näkyviin noin 2 sekunniksi koneen malli (C16)
- vaihe 3: näyttö tulee näkyviin noin 2 sekunniksi asetettu lämpötila (viimeksi suoritettujen haudoitusten liittyy)
- vaihe 4: kone on toiminnassa. Näyttölle tulee näkyviin lämpötila, joka lisääntyy, kunnes saavuttaa asetettua lämpötilaa.
Tämän vaiheen aikana lämmittystä vastaava symboli **▲** näytöllä alkaa vilkkua (ja vilkkuminen jatkuu koko haudonnan ajan).

Lämpötilan visualisointi ja muuttaminen:
Ennen haudonnan tarvittava lämpötila voidaan asettaa ainoastaan, kun kone on toiminnassa, ja noudatetaan huolellisesti alla kuvattuja ohjeita:
- painamalla näppäintä **▲** on mahdollista näyttää lämpötila, joka on asetettu edellisellä haudonnalla.
- pitämällä painettuna muutamia sekunteja samaa **▲** näppäintä, lämpötilaa osoittavat numerot alkavat vilkkua: tässä vaiheessa on mahdollista lisätä lämpötilan arvoa painamalla näppäintä **▲** tai vähentää sitä painamalla näppäintä **▼**. On mahdollista asettaa lämpötila **▲** tai **▼** välillä 25-40 °C (77-104 °F).
Poistu tästä vaiheesta odottamalla yli 5 sekuntia painamalla mitään painiketta. Joka tapauksessa on mahdollista visualisoida milloin tahansa puuttuvien päivien määrä painamalla näppäintä **▼**.

Haudonnan tarvittavien päivien visualisointi ja asettaminen
Haudonnan tarvittavien päivien määrä haudonnan lajin mukaan voidaan asettaa ainoastaan, kun kone on toiminnassa, ja noudatetaan huolellisesti alla kuvattuja ohjeita:
- painamalla näppäintä **▼** on mahdollista näyttää edellistä haudontaa varten asetettujen päivien määrä
- pitämällä painettuna muutamia sekunteja samaa **▼** näppäintä, päivien osoittavat numerot alkavat vilkkua: tässä vaiheessa on mahdollista lisätä päivien määrää painamalla näppäintä **▲** tai vähentää sitä painamalla näppäintä **▼**.
On mahdollista lisätä kestoa enintään 40 päivän maksimialkaan.
Poistu tästä vaiheesta odottamalla yli 5 sekuntia painamalla mitään painiketta. Joka tapauksessa on mahdollista visualisoida milloin tahansa puuttuvien päivien määrä painamalla näppäintä **▼**.

Symbolien selitykset
Kuvaketta nr. 1 vastaava ledi: syttyy 3 päivää ennen kuoriutumista. Tässä vaiheessa huolehdi kuoriutumiseen liittyvistä toimenpiteistä. Ledi vilkkuu, kun päivien lukuri osoittaa 0.
Kuvaketta nr. 2 vastaava ledi: tämä ledi syttyy kerran joka 2 päivän kuluessa ja se muuttuu lisäämään vettä altaisiin. Kun on asetettu tämä toimenpide, paina jompa kumpaa näppäintä **▲** tai **▼** jolloin sammuteen ledi ja asetetaan se valmiiksi seuraavaa käynnistystä varten.
Kuvaketta nr. 3 vastaava ledi: tämä ledi tulee näkyviin, kun munankääntölaite on aktiivitoi (kytke pois käytöstä yksinkertaisesti painamalla vastaavaa näppäintä).
Kolme päivää ennen kuoriutumista munankääntölaite kytketään pois käytöstä automaattisesti.

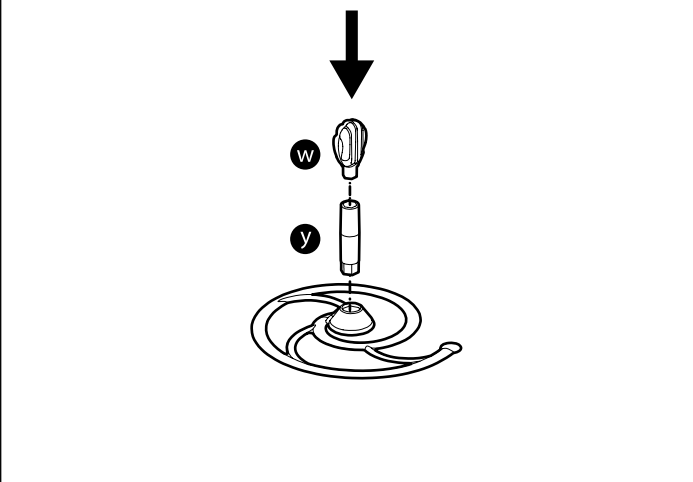
8 Odota, kunnes lamput alkavat toimia jaksottain osoittaen, että sisälämpötila alkaa vakintua (näytöllä näkyy 37,8 °C tai 100 °F).

7 Aseta munat asianmukaisen munanpidikeiltaan (katso Munatyypien taulukko). Jos sinulla ei ole riittävästi munia munanpidikeiltään täyttämistä varten, sinun on sijoitettava munat samalla tasolle asettamalla niitä kaikkia keskelelle tai reunalle niin, että tasetaan ilmankierto. Sulje hautomakone asettamalla kansi omalle paikalleen. Automaattinen munankääntölaite huolehtii siitä, että munia käännetään joka kahden tunnin välein noin 1 minuutin ajan.
Suositellaan, 10 päivän jälkeen, ilmaamaan hautomakoneen nostamalla suojusta noin 30 sekunnin ajan noin joka toinen päivä.
HUOM. ennen hautomakoneen avaamista mikä tahansa syyn vuoksi, on aina irrotettava pistoke verkkopistorasiasta sitä ennen. Jotta vältetään lämpötilan muutokset, suositellaan avaamaan hautomakone ainoastaan välttämättömien toimenpiteiden suorittamiseksi ja mahdollisimman lyhyen aikaa.

8 Viimeisten 3 päivän aikana ennen kuoriutumista esivalmistele hautomakone: (a) täytä kokonaan vesialtaat kaikilla osastoilla (altaat 1-2). Älä käännä munia enää. *Älä avaa hautomakoneita näinä 3 päivänä, ellei tämä ole välttämätöntä.* Kuoriutumiset voivat tapahtua 1 päivää ennen ennalta määritettyä päivää ja päättyä 2 päivää sen jälkeen (esim. 21 päivää kanoille).

VASTUUVAPAAUSLAUSEKE
Päivitysten, muutosten ja/tai teknisten innovaatioiden jälkeen, osa tämän asiakirja-aineiston ohjeista, eritelmistä ja kuvista voivat muuttua. Edellä kuvatut elementit on katsottava ainoastaan ohjainmateriaaliksi esimerkeiksi, joita ei ehkä voida soveltaa kaikkiin erityistapauksiin. Ei ole mahdollista käyttää tämän ohjeiston kuvauksia perusteena lain mukaisten oikeuksien tai vaatimusten käsitelyssä.

Varoituksia:
Toimitettava nappi (w) (vaihe 3 kuva b), joka on asianmukaisesti asennettu*, sallii muuttaa automaattisen munankääntölaiteen manuaaliseksi munankääntölaiteeksi. Säilytä se ja käytä sitä vain ja ainoastaan mahdollisten toimintahäiriöiden tapauksessa.



SV

1 Ta ur äggkläckningsmaskinen ur förpackningen. Sätt äggkläckningsmaskinen på ett fast plan med cirka 80 cm höjd i en rumstemperatur på 17-25 °C (62-77 °F) och fuktighet på 55-75 %. *Äggkläckningsmaskinen bör förvaras på avstånd från värmekällor, drag och fönster för att undvika skadliga temperaturavsvängningar.*

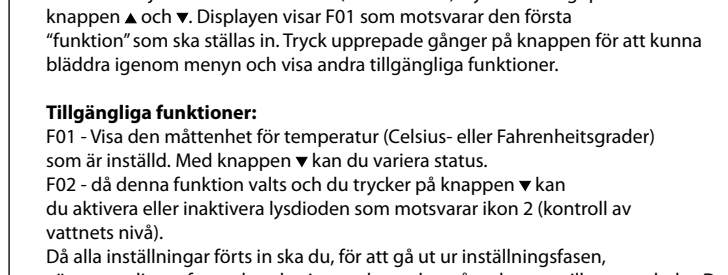
2 Läs noga bruksanvisningen (Bilagga A)

3 Montera de levererade tillbehören, lyft kupulocket (fig. a), montera den automatiska äggväändaren (fig. b-c-d), placera kopplingen (x) så att den förs in i det egna sätet (y) (fig. e), sätt tillbaka kupulocket så att den koniska insidan på kupulen (g) passar perfekt ihop med fläken (h) på apparaten (fig. f).

4 Häll över (jämmt vatten och fyll behållaren (1). *Kom ihåg att utföra detta under varannan dag eller när det behövs.*

5 Anslut stickkontakten till elnätet med äggkläckningsmaskinen stängd och utan ägg. Ställ in displayen.

Standardinställningar
Så snart äggkläckningsmaskinen kommer ut från tillverkningsfasen är den klar att användas för kläckning av ägg från höns och vanliga fjäderfän. Därför kommer maskinen vid sin första påslägning att regleras automatiskt för att uppnå och hålla en konstant temperatur på 37,8 °C (100 °F).
På äggkläckningsmaskinens display visas tre små triangelformiga lysdioder som motsvarar relaterade förklarande ikoner. Dessa lysdioder har i funktion att meddela och:
- ikon nr.1: kläckningsdagen *att komma ihåg det ögonblick då det är nödvändigt att förbereda äggkläckningsmaskinens inför kläckningsfasen.*
- ikon nr.2: att komma ihåg att tillsätta vatten i behållarna
- ikon nr.3: knapp för aktivering/avstängning av den automatiska äggväändaren



Maskininställning
Det går att ändra förbestämda inställningar (standardinställningar) efter att ha satt i stickkontakten i eluttaget och efter att ha visat äggkläckningsmaskinens modell (C16) på displayen. Under de följande fem sekunderna (och inte mer) tryck samtidigt på knappen **▲** och **▼**. Displayen visar F01 som motsvarar den första "funktionen" som ska ställas in. Tryck upprepat gånger på knappen för att kunna bläddra genom menyn och visa andra tillgängliga funktioner.

Tillgängliga funktioner:
F01 - Visa den mättenhet för temperatur (Celsius- eller Fahrenheitgrader) som är installerad. Med knappen **▼** kan du variera status.
F02 - Ändra funktionen valts och du trycker på knappen **▼** kan du aktivera eller inaktivera lysdioderna som motsvarar ikon 2 (kontroll av vattnets nivå).
Då alla inställningar förts in ska du, för att gå ut ur inställningsfasen, vänta ytterligare fem sekunder innan du trycker på en knapp, vilken som helst. De senast införda uppgifterna sparas av maskinen och är en del ändras, blir de nya standardinställningarna vid nästa användning.

Påslägning av maskinen
Då apparaten sätts på, uppdelas den i fyra faser:
- fas 1: displaytest: alla siffror tänds i cirka 1 sekund
- fas 2: på displayen visas i cirka 2 sekunder maskinens modell (C16)
- fas 3: på displayen visas i cirka 2 sekunder den installerade temperaturen
- fas 4: maskin i funktion. På displayen visas temperaturen som ökar tills den uppnår inställd temperatur.
Under denna fas börjar symbolen för uppvärmning **▲** som finns på displayen att blinka (och fortsätter att blinka under hela ruvningstiden).

Väning och ändring av temperaturen:
Den temperatur som är nödvändig till den äggsort som ska ruvas kan ställas in först när maskinen är i funktion, genom att indikationerna nedan följs nog:
- genom att trycka på knappen **▲** gör det att visa inställda temperaturen för föregående ruvning.
- genom att hålla samma knapp intryckt i några sekunder **▲** de siffror som indikerar temperaturen, börjar de blinka: när du trycker på öka temperaturen genom att trycka på knappen **▲**, eller att minska genom att trycka på knappen **▼**. Det går att ställa in temperaturen på 25-40 °C (77-104 °F).
- Det går att ställa in temperaturen på 25-40 °C (77-104 °F).
- Det går att ställa in temperaturen på 25-40 °C (77-104 °F).
- Det går att ställa in temperaturen på 25-40 °C (77-104 °F).

Väning och inställning av nödvändiga dagar för ruvningen
Antalet nödvändiga dagar enligt den äggsort som ska ruvas kan ställas in först när maskinen är i funktion, genom att indikationerna nedan följs nog:
- genom att trycka på knappen **▼** gör det att visa antalet inställda dagar för den föregående ruvningen
- genom att trycka i några sekunder på samma knapp **▼** kommer siffrorna som indikerar antalet dagar att börja blinka: när du trycker på öka antalet dagar genom att trycka på knappen **▲**, eller att minska genom att trycka på knappen **▼**. Det går att ange en varaktighet på upp till max 40 dagar.
För att gå ut ur denna fas, vänta ytterligare fem sekunder innan du trycker på en knapp, vilken som helst. De senaste införda uppgifterna sparas av maskinen och är en del ändras, blir de nya standardinställningarna vid nästa användning.

Förklaring av symboler
Lysdioden som motsvarar ikon nr.1: tänds tre dagar före kläckningen. Börja nu åtgärdena inför kläckningen.
Lysdioden blinkar när dagräkneverket indikerar 0.
Lysdioden som motsvarar ikon nr.2: denna lysdioid tänds en gång varannan dag för att påminna om att tillsätta vatten i behållarna. Tryck därpå för att påminna om att tillsätta vatten i behållarna. Tryck därpå för att påminna om att tillsätta vatten i behållarna och förbereda för nästa tändning. Lysdioden som motsvarar ikon nr.3: denna lysdioid visas då äggväändaren aktiverats (för att inaktivera den räcker det att trycka på avsedd knapp).
De dagar före kläckningen kommer äggväändaren att inaktiveras automatiskt.

8 Vänta tills lamporna börjar fungera intermitternt för att indikera att den interna temperaturen börjar stabiliseras (displayen anger 37,8 °C eller 100 °F).

7 Att lägga äggen i äggutrymmet (se Tabell över äggtyper); om du inte har en tillräcklig mängd ägg för att fylla hela äggutrymmet, ska dessa fördelas på själva planet utan att koncentreras dem i mitten eller på sidorna för att balansen luftcirkulationen.
Stäng sedan äggkläckningsmaskinen igen och sätt på locket på plats. Den automatiska äggväändaren ska vända äggen i cirka en minut varannan timme. Från den tionde dagen bör äggkläckningsmaskinens lufas genom att lyfta locket i cirka 30 sekunder varje dag.
OBS! Innan äggkläckningsmaskinen av något som helst skal öppnas, måste stickkontakten alltid förs kopplas ur elnätet.
För att undvika temperaturavsvängningar, bör emellertid äggkläckningsmaskinen endast öppnas för att utföra nödvändiga åtgärder och under korta tider.

8 De sista tre dagarna före kläckningen ska äggkläckningsmaskinen förberedas: (a) fylla vattenbehållarna helt med vatten i alla fack (behållare 1-2). Vänta inte äggen mer. *Öppna inte äggkläckningsmaskinen under dessa tre dagar, om det inte är strikt nödvändigt.* Kläckningen kan börja en dag före och sluta två dagar efter den fastställda tiden (ex. 21 dagar för höns).

GARANTIBEGÄNSNING
Efter uppdatering, ändringar och/eller teknisk innovation, kan delar av anvisningarna, specifikationerna och bilder i denna dokumentation ändras. De element som beskrivs här ska endast tolkas som illustrativa och kanske inte kan tillämpas på ditt särskilda fall. Det går inte att erbjuda juridiska rättigheter eller förordningar från den beskrivning som ges i denna manual.

Ansvariga:
Handtaget (w) (step 3 fig b) som medföljer gör, om det är monterat, att den automatiska äggväändaren kan omanövreras till manuell äggväändare. Därför bör det bevaras och endast användas i fall av eventuella felfunktioner.

